

El Rampí

BUTLETÍ D'INFORMACIÓ MUNICIPAL DE FORALLAC

Núm. 68 / desembre 2011



Rehabiliten l'església de Fitor

TELÈFONS D'INTERÈS

Ajuntament	972 64 55 22 fax 972 64 55 24
Consultori mèdic	
· Vulpellac	972 64 55 46
· Fonteta	972 64 26 60
· Peratallada	972 63 40 05
CAP de la Bisbal	972 64 38 08
Vigilància local	607 64 23 00
Escola de Forallac	972 64 09 62
Jutjat de Pau	972 64 56 80
Bombers	112
Mossos d'Esquadra	112
Comissaria de la Bisbal	972 54 18 85
Consell Comarcal del Baix Empordà	972 64 23 10
Servei de Recaptació del Consell Comarcal	972 64 09 24
Sorea (la Bisbal)	972 64 02 46
Sorea (avaries)	902 25 03 70
Sorea (atenció comercial)	902 25 00 70
Enher	900 70 70 70
Ambulàncies	061 972 41 00 10

URGÈNCIES 112

ajuntament@forallac.cat
www.forallac.cat

Edita: Ajuntament de Forallac
Col·labora: Diputació de Girona
Imprimeix: Gràfiques Agustí
Periodicitat: trimestral
Dipòsit legal: GI-885-2006

Els millors desitjos per al 2012

Estem a punt de tancar el 2011, un any que s'ha desenvolupat, malauradament, amb la crisi com a teló de fons. El context de dificultats econòmiques no s'estanca, al contrari, hi ha indicadors que ens fan pensar que potser no hem tocat fons. Lluny han quedat els famosos «brots verds» que feien preveure una certa recuperació. A hores d'ara tothom té clar que caldrà esperar un temps perquè pugem sortir d'on ens trobem.

Els índex d'atur estan situats en uns nivells històrics, hi ha moltes famílies que ho estan passant malament, i les administracions autonòmica i estatal han començat a aplicar retallades per reduir el seu deute. Alguns experts assenyalen que, d'ençà del final de la Segona Guerra Mundial, el món industrial no coneixia un cicle negatiu tan agut i perllongat.

Els ajuntaments, com a administració més propera al ciutadà, són especialment sensibles a tota aquesta situació. Han vist reduïts els seus ingressos de manera molt significativa per la disminució de l'activitat econòmica, de la construcció i de les aportacions de les administracions superiors. Malgrat tot, han de continuar fent front a molt serveis que no els serien obligatoris.

Esperem que el 2012 sigui millor i iniciem el camí de la recuperació. Ara més que mai ens hem de desitjar un futur immediat millor, capaç de posar un punt de llum al túnel pel qual la història ens fa circular des de fa ben bé quatre anys.

L'adaptació al nou context econòmic ha estat i continuarà siguent una de les prioritats del nostre Ajuntament. Ho estem fent de manera realista, sense estirar més el braç que la màniga, i conscients, també, que disposem al nostre abast d'una gran quantitat de recursos per fer front a la difícil situació.

Tenim molts motius per a l'optimisme, i és aquest el desig que volem compartir amb tota la població. Mentrestant, aprenguem de la generació dels nostres pares i avis, que va ser capaç de remuntar depressions econòmiques tan terribles, o més, que l'actual.

HORARIS**AJUNTAMENT****Horari d'estiu:**

De l'1 de juliol al 15 de setembre.
Cada dia, de les 15.30 a les 20.30 h

Horari d'hivern:

Del 16 de setembre al 30 de juny.
Cada dia, de les 15 a les 20.30 h

JUTJAT DE PAU (C/ Unió, 8 Vulpellac)

De dilluns a dijous, de 9 a 10 h
Divendres 9 a 12 h

RECOLLIDA DE TRASTOS VELLS

S'han de deixar al costat dels contenidors, cada divendres, abans de les 15 h.

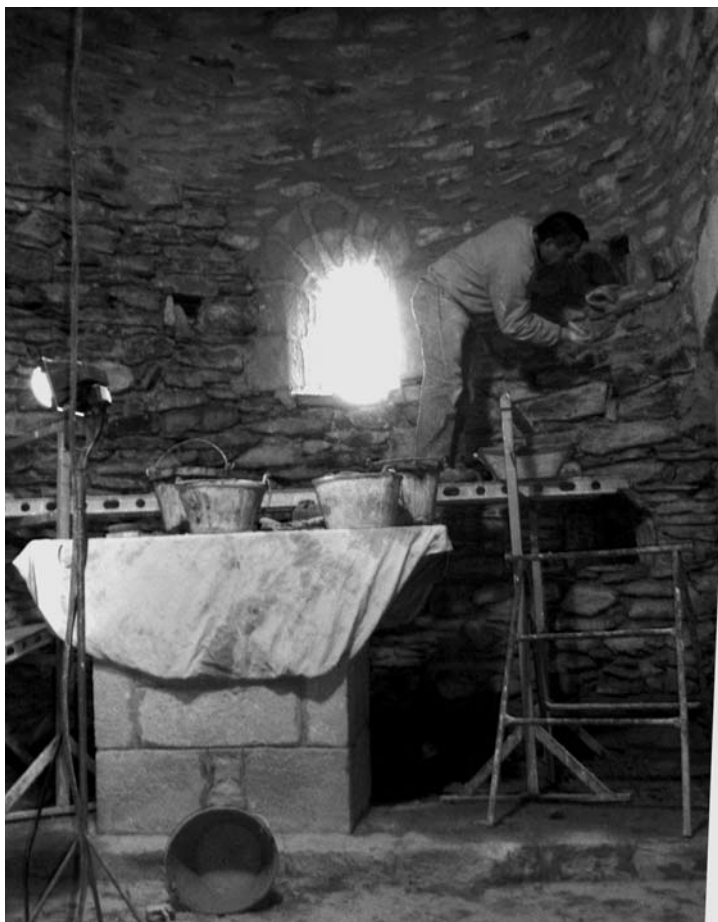
CONSULTORI MÈDIC**Medicina general (Dr. Jordi March)**

Dilluns	De 9 a 10 a Peratallada - De 10.45 a 13 a Vulpellac
Dimarts	De 9 a 10.30 a Fonteta - De 10.45 a 13 a Vulpellac
Dimecres	De 9 a 13 a Vulpellac
Dijous	De 9 a 10 a Peratallada - De 10.45 a 13 a Vulpellac
Divendres	De 9 a 10.30 a Fonteta - De 10.45 a 13 a Vulpellac

Infermeria (Sr. Albert Mañé)

Dilluns	De 9 a 10 a Peratallada - De 10.45 a 13 a Vulpellac
Dimarts	De 9 a 10.30 a Fonteta - De 10.45 a 13 a Vulpellac
Dimecres	De 9 a 13 a Vulpellac
Divendres	De 9 a 10.30 a Fonteta - De 10.45 a 13 a Vulpellac

Patrimoni



A l'esquerra, treballs de consolidació i millora de l'interior de l'absis de la nau nord. A la dreta, la sala nord sense la paret divisòria.

Rehabilitació integral de l'església de Fitor

L'església de Santa Coloma de Fitor està essent objecte d'una importantíssima intervenció arquitectònica que garantirà l'estabilitat del campanar, la impermeabilització de la teulada i la recuperació de diferents elements romànics. També es rehabilitarà la plaça pública. Un estudi geotècnic descarta cap perill estructural i conclou que l'església està ben assentada.

> Les obres que s'estan fent a Santa Coloma de Fitor representen l'actuació més important que s'hi fa des de l'any 1984, quan es va condicionar l'església de la manera com ens ha arribat als nostres dies. En aquell moment l'estat de conservació era realment precari, sobretot pel que fa al campanar, que es va haver d'apuntalar i recalçar. Gairebé tres dècades després l'edifici s'ha anat deteriorant i presentava patologies que requerien una nova intervenció.

Les obres tenen un cost de 215.000 euros i es porten a terme en el marc del programa Romànic Obert que promouen la Generalitat i l'Obra Social la Caixa per donar un impuls a la restauració, millora i prevenció del patrimoni romànic català.

En el moment de redactar el projecte arquitectònic, sota la supervisió del Bisbat de Girona, una de les principals preocupacions dels responsables de la conservació de l'església era

la inclinació del campanar i si les fissures i esquerdes podien comportar danys irreparables a la llarga. També eren molt greus les humitats que es produïen a l'interior com a conseqüència de la manca d'aïllament dels murs laterals i del mal estat de la teulada.

Estudi geotècnic

Per tal de determinar objectivament per quin motiu el campanar està tombat cap al nord i conèixer l'estat estructural del conjunt de l'edifici, es va realitzar un estudi geotècnic amb l'objectiu d'analitzar el sòl sobre el qual està aixecada l'església. Segons es desprèn de l'estudi, ni les esquerdes, ni les fissures, ni la inclinació de la torre són importants des del punt de vista de la seguretat i l'estabilitat de l'edifici. Les fissures són les normals que es provoquen pels petits moviments de dilatació i les esquerdes marquen ampliacions que ha sofert l'església al llarg dels anys.

Patrimoni

Pel que fa a la torre, tot i que està inclinada, no presenta esquerdes, la qual cosa vol dir que en un moment donat es va moure i es va reparar, sense que posteriorment s'hagin reproduït les condicions per augmentar-ne la inclinació. D'acord amb aquestes conclusions, s'ha decidit no actuar-hi ni als fonaments ni al subsòl, ja que es considera que l'edifici està ben assentat.

Connexió de les dues naus

L'edifici patia diverses patologies i alteracions del seu aspecte original com a temple romànic. En aquest sentit, una de les actuacions estructurals més importants que s'hi ha fet ha estat recuperar l'obertura de dos arcs tapiats que estan situats a la cambra del costat nord-oest: un comunica amb la volta de sota el campanar, i l'altre amb la nau central de l'església. Això ha fet guanyar en amplitud i lluminositat l'interior de l'església, que ofereix una nova perspectiva.

Els treballs han inclòs la reparació de la teulada, les fissures i les esquerdes detectades, tant interiors com exteriors. D'aquesta manera s'ha garantit una correcta impermeabilització de l'edifici. També s'han reparat la major part d'obertures i està previst refer totalment el paviment de la plaça pública, actualment en molt estat de conservació.

Rehabilitació 1984-1989

Entre els anys 1984 i 1989 es van desenvolupar a Fitor un seguit d'obres que van resoldre importants patologies estructurals de l'església. Hi havia humitats, la volta estava deformada, i el cor i part de la volta es trobaven en estat ruïnós. Durant les obres es va apuntalar i recalçar el campanar, es varen fer forjats intermitjos, es va refer la paret de tramuntana que havia estat malmesa per deformacions, enderrocs i tapiats, i es va reformar la imatge original del campanar. També es van obrir els forats del primer pis i es van recuperar els finestrals originals del segon pis. Es van consolidar les voltes de les dues naus i dels absis, es va enderrocar part de la volta de la nau principal, en estat ruïnós, i la sagristia adossada a migdia, que havia estat construïda en època molt posterior. També es van fer treballs a les cobertes.

Programa Romànic Obert

El programa Romànic Obert neix el gener del 2009 amb un conveni de col·laboració entre la Generalitat i l'Obra Social la Caixa per donar un impuls a la restauració, millora i prevenció del patrimoni romànic al nostre país. L'acord preveu dues accions diferents, d'una banda restaurar i millorar els monuments i de l'altra donar-los a conèixer entre el públic. A les comarques gironines s'actua en 25 monuments amb una inversió total de 4,7 milions d'euros. En el conjunt de Catalunya, el programa dedica una inversió de 18.275.000 euros que han permès iniciar les actuacions a 86 monuments i elements del patrimoni romànic.



Cultura



D'esquerra a dreta, en Toni Martí, la Marina Yxart, en Josep Alemany i l'alcalde. Josep Sala.



Assegut, en Xavier Cortadellas, signant exemplars dels llibres de la nova editorial Sidillà.

Exitosa projecció a Forallac del curtmetratge «Ombres», protagonitzat per en Coia de Vulpellac

El mateix dia es va presentar la nova editorial Sidillà, promoguda per l'escriptor bisbalenc Xavier Cortadellas, i dos dels llibres amb els que arrenca aquest interessant projecte cultural.

> La nit del 4 de novembre va ser una vetllada gairebé de catifa vermella a la sala d'actes de l'Ajuntament, amb motiu de la projecció del curtmetratge *Ombres*, protagonitzat per en Josep Alemany, en Coia de Vulpellac. Certament hi havia molta expectació per veure el treball, que venia precedit d'un èxit rotund en l'estrena feta al Cinema Montgrí de Torroella.

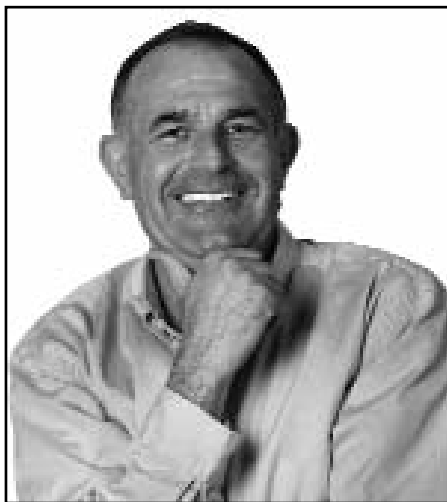
Els espectadors que omplien la sala municipal van poder constatar l'excel·lent treball d'interpretació que fa en Coia, per bé que es tracta de la seva primera experiència com a actor. Així mateix, la història, curta però intensa, no va deixar a ningú indiferent. El curtmetratge ha estat coproduït per Vídeo Play Serveis, de Fonteta, i Vinagreta, de Torroella de Montgrí. En aquesta cinta en Toni Martí aporta el seu mestratge a una història amb guió de Sílvia Yxart i realització de la seva germana Marina.

Presentació de dos llibres de l'editorial Sidillà

La projecció va estar precedida per una interessant presentació dels llibres *El poble dels Centfocs*, *Llegendes de les Gavarres* i *Tombes i lletres* de la nova editorial Sidillà, que han engegat els escriptors Xavier Cortadellas, de la Bisbal, i Judit Pujadó, establerta des de ja fa anys a Gualta. La presentació va anar a càrrec del mateix Cortadellas, que va fer passar als assistents una estona molt entretinguda explicant d'una manera divertida i amena les interioritats d'algunes de les històries que es poden llegir als llibres, i recordant algunes de les llegendes gavarrenques més curioses.

Va ser, doncs, una nit rodona de literatura i cinema, que es va acabar amb una copa de vi al local social de Vulpellac, mentre els autors signaven llibres i els actors i realitzadors comentaven les anècdotes del rodatge.

Carta oberta de l'alcalde



Josep Sala Leal
Alcalde de Forallac

«La història ha estat molt generosa amb Forallac, ja que pocs municipis disposen d'una concentració d'elements patrimonials tan gran, diversa i valuosa.»

Estimem el patrimoni

La rehabilitació de l'església de Santa Coloma de Fitor és una molt bona notícia. Amb aquestes obres podem dir que es garantirà la plena conservació estructural i estètica de l'edifici durant molts anys. Certament, el seu estat no era òptim i presentava importants patologies que requerien d'una intervenció urgent. Els treballs que s'hi van fer l'any 1984 van ser imprescindibles si volíem evitar que s'ensorrís part de l'edifici, però ara calia consolidar l'immoble estructuralment per evitar, entre d'altres coses, que les humitats i filtracions agreugessin la seva fragilitat.

Un altre dels aspectes més positius del projecte és que servirà per ressaltar els seus valors com a edifici romànic. Una de les transformacions més encertades ha estat l'obertura interior de les dues naus paral·leles, de manera que s'ha recuperat l'aspecte que va tenir l'església en el seu moment de màxim esplendor als segles XII i XIII. Així mateix, la restauració de les obertures i de l'absis de la nau nord, i el tractament general de les façanes, acabaran de ressaltar la bellesa estètica d'aquest emblemàtic edifici del nostre municipi.

Les obres que s'hi estan fent tenen un cost molt elevat i no les podria haver executat ni l'Ajuntament, ni el Bisbat de Girona, propietari de l'immoble. Tampoc ho podria haver fet l'Associació d'Amics de Fitor, que tan bona feina estan fent des de fa anys per a la preservació de l'església. En aquest sentit, com a Ajuntament estem molt agraïts que Fitor s'hagi pogut incloure dins del programa Romànic Obert promogut per l'Obra Social La Caixa i la Generalitat.

Protegim el nostre patrimoni

La conservació i posada en valor del patrimoni és una prioritat per al nostre Ajuntament. En el cas de Fitor, fa uns anys vam signar amb el Bisbat un conveni per a la cessió a perpetuïtat dels terrenys que envolten l'església. El nostre objectiu era el de garantir-ne l'ús públic i evitar que en algun moment es pogués privatitzar. Aquest conveni, juntament amb la compra de la rectoria per part de la Generalitat, són una garantia que Fitor continuarà essent un patrimoni col·lectiu.

L'església i la rectoria són el testimoni d'una època en què Fitor era un punt estratègic i econòmic de les Gavarres. En l'actualitat ens pot semblar sorprenent la seva construcció en un punt tan aïllat, però cal pensar que al segle X, quan es va consagrar l'església, Fitor era un territori esquitxat de masos que mantenien una gran activitat econòmica i social basada en l'explotació dels recursos naturals de les Gavarres. Hi passava, a més, el camí Ral, la principal via de comunicació entre la Bisbal i la costa. Així mateix, al costat de l'església hi havia la finca de Can Puig, que era la seu del recaptador d'impostos de la comarca.

Actualment Fitor, juntament amb els Metges, és un dels símbols més emblemàtics de les Gavarres i hem de fer tot el possible per preservar-ne els seus valors. L'aplec multitudinari que cada mes d'octubre s'hi celebra és una mostra de l'estimació que la gent de la rodalia té per aquest indret. Així mateix, cada cap de setmana són moltes les persones que s'hi acosten, sigui a peu, en cotxe o en bicicleta.

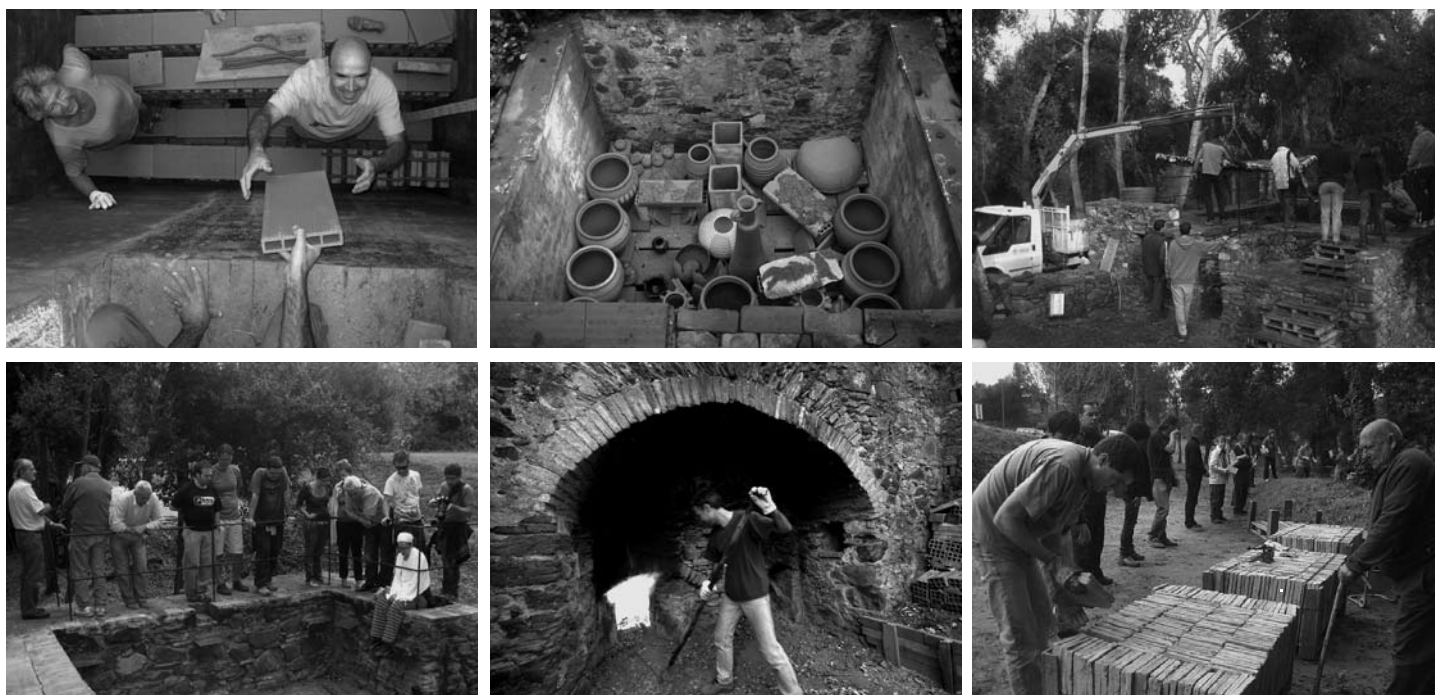
A Forallac som dipositaris d'un patrimoni d'extraordinari valor. La història ens ha estat molt generosa, ja que pocs municipis tenen una concentració d'elements (castells, esglésies, forns de calç, pous de glaç, rajoleria, dolmens, etc.) tan gran i de tan valor. Tenim dos nuclis històrics, el de Vulpellac i Peratallada, i d'altres elements que són bé cultural d'interès nacional (BCIN).

Tot plegat forma part de la nostra història i tenim la responsabilitat col·lectiva de protegir-los. Des de l'Ajuntament hi destinem molts recursos, conscients, a més, que són un recurs turístic i uns elements que influeixen en la nostra qualitat de vida. Crec que moltes vegades no som prou conscients de tot aquest llegat, probablement pel fet que sempre hi hem conviscut. Cal però, que hi pensem i que tots, a títol individual, fem el possible per respectar-lo, protegir-lo i estimar-lo perquè és un tresor que llegarem a la generacions futures.



La Carbonera de Forallac 2011

El periodista palafrugellenc Josep Bofill va ser l'encarregat d'encendre la carbonera el 12 d'octubre i va rebre una placa commemorativa de part de l'Ajuntament en reconeixement al suport que sempre ha donat a les festes tradicionals de Forallac. La carbonera d'aquest any ha estat marcada pel bon temps, gens tardorenc, i la manca de bolets, un producte que aquests dies acostuma a compartir protagonisme gastronòmic amb l'allioli, els cargols i la carn a la brasa. Entre les activitats complementàries va tenir molt bona acollida la xerrada sobre el procés de fabricació de la cervesa artesanal, que va anar a càrrec de Josep Borrell, elaborador de la cervesa MosKa de Girona.



V Cuita de Forns de Rajoler de les Gavarres

Els dies 21, 22 i 23 d'octubre es va tornar a posar en funcionament la rajoleria del mas Frigola de Sant Climent de Peralta amb motiu de la V Cuita de Forns de Rajoler de les Gavarres. Entre d'altres peces, es van coure els prop de 1.900 rajols que es van fer durant el taller organitzat a finals d'agost amb l'objectiu de destinar a la pavimentació del terra de l'església de Sant Cebrià dels Alls. El desenfortat s'havia de fer el 6 de novembre, però la pluja va obligar a posposar-ho fins al cap de setmana següent. Durant tot el procés, moltes persones es van acostar fins a la rajoleria per reviure aquest ofici. La propera edició de la festa se celebrarà el 2013. *Fotos: Consorci de les Gavarres.*

Activitats



Els alumnes dels cursos de cuina de Fonteta van celebrar el passat 27 d'octubre el 10è aniversari d'aquesta consolidada activitat. Ho van fer, com no, amb un pastís commemoratiu elaborat per la professorar Núria Lladó.

Viver d'empreses i centre de negocis

Nexes posa en marxa el primer clúster de comerç elèctronic de l'Estat

Amb aquest nou servei es volen unir esforços i recursos, ser més competitius, reduir costos i millorar la innovació de les empreses que s'adhereixin a la iniciativa.

Un dels objectius fundacionals de Nexes, el viver d'empreses i centre de negocis de Forallac, és el de potenciar els nous emprenedors oferint-los assessorament i espais per iniciar la seva activitat. Durant aquests últims anys hem detectat la major part d'usuaris de Nexes estan relacionats amb el comerç elèctronic: botigues online, empreses de transport urgent, marketing digital, disseny gràfic, fotografia, etc.

Per aquest motiu s'ha volgut fer un salt de qualitat amb el propòsit d'optimitzar recursos i millorar el servei que s'ofereix, de manera que s'ha promogut un clúster (agrupació d'empreses del mateix sector) de comerç elèctronic. Es tracta de la primera iniciativa d'aquest tipus que es promou a Catalunya i a l'Estat espanyol.

Hi ha sectors i models de negocis en els quals competir online és complicat, sobre tot el principi, o quan el mercat és petit, o quan hi ha una gran estacionalitat. Per posar un exemple, una empresa que només funciona per Nadal no es pot permetre els costos de mantenir una infraestructura durant tot l'any, ni de negociar adequadament amb les empreses de logística.

Per dinamitzar i promoure aquest tipus de negocis, hem decidit potenciar un clúster empresarial, amb l'objectiu que es converteixi en una referència en el seu sector.

El clúster permet a un grup d'empreses de un mateix sector unir esforços i recursos, aconseguint ser més competitius, reduir costos, millorar la innovació i la possibilitat de negociar millors condicions amb els proveïdors (transports, bancs, empreses d'embalatges, fotografs, allotjament web, agència de patents i marques, bufet d'advocats, gestories, traduccions, call-center, ...)

L'objectiu final és el de crear un centre reconegut, en el que un nou emprenedor d'aquest sector pugui començar el seu negoci amb tots els elements necessaris disponibles en el centre. Es tracta d'especialitzar al màxim tots els recursos per al sector ecommerce. De moment, ja tenim més de 35 establiments interessats.



**Cluster
Ecommerce
Empordà**

Cultura

El realitzador Toni Martí, de Fonteta, obté el primer premi del 23è Festival de Cinema de Girona

El realitzador Toni Martí, de Fonteta, ha estat distingit amb el primer premi 23è Festival de Cinema de Girona, que es va celebrar el novembre, pel documental *El territori al plat*. Es tracta d'un treball conjunt entre la productora de Toni Martí, Vídeo Play Serveis, i Vinagreta, de Torroella de Montgrí. El guió és de la periodista Sílvia Yxart.

A través del documental descobrim que el paisatge és quelcom cultural, que fa i determina l'home. Els productes que extreu del mar i de la terra els transforma fins a convertir-los en una senya indentitària de la nostra cuina i, finalment, en un plaer per al paladar individual i col·lectiu.

El jurat ha premiat l'obra «per la manera en què aquest documental fa reflexionar el públic sobre la gastronomia de proximitat i la gent que s'hi dedica».

També ha fet una menció especial a les seves característiques tècniques com la fotografia, el so i el muntatge i ha destacat que l'obra proposa una reflexió sobre la gastronomia de proximitat a l'Empordà a través de l'experiència directa d'un ramader, un pescador, un pagès i una cuinera. Mitjançant aquests personatges es descobreixen les dificultats que viu un sector que, des de ben antic, s'ha encarregat de «dissenyar el paisatge i de fer arribar el territori al plat».



Resultats eleccions al Congrés dels Diputats 2011

	VULPELLAC	PERATALLADA	FONTETA	TOTAL	%
Electors	753	327	250		
Votants	511	210	176		
Nuls	16	4	4		
Blanc	3	2	6		
CIU	240	129	104	473	54,11
IC-V-EUIA	33	8	1	42	4,8
PSC-PSOE	103	19	18	140	16,01
UPYD			1	1	0,1
PCPC			1	1	0,1
PIRATA.CAT	3	1		4	0,45
PP	42	15	10	67	7,66
ESCONS EN BLANC	6	7	4	17	1,94
PXC		1	2	3	0,34
ANTICAPITALISTES		1	2	3	0,34
ERC-RI.cat	63	21	22	106	12,12
PACMA	2	1	2	5	0,57

Participació Forallac (67,52%)

Participació Catalunya (66,84%)

Participació Estat Espanyol (71,69%)

Les eleccions es van celebrar el 20 de novembre

Ple de 27 de setembre de 2011

CANVI DE DESTINACIÓ D'UNA SUBVENCIÓ. S'aprova per unanimitat sol·licitar a la Generalitat el canvi de destí de la subvenció atorgada per al local polivalent municipal. Aquesta obra comptava amb una aportació per a l'any 2012 del PUOSC en els programes Específic de municipis petits i nuclis i àrees residencials de baixa densitat (60.000 euros) i Específic de cooperació municipal de la Diputació (120.000 euros). Es demana que la subvenció de 120.000 euros es destini a l'ordenació de l'accés de Peratallada i la de 60.000 a la construcció de la deixalleria municipal.

MODIFICACIÓ ORDENANCES FISCALS. S'aproven per unanimitat.

INFORME DE CONTROL FINANCER DE FORALLAC PROGRÉS, SAM, CORRESPONENT A L'EXERCICI 2010. S'informa al ple que el Consell d'Administració de FORALLAC PROGRÉS, SAM, en sessió de data 29 de juliol de 2011, va acordar donar la seva conformitat, sense al·legacions, a l'informe de control financer de la societat, corresponent a l'exercici 2010. Examinat l'informe i tenint en compte que s'han complert els objectius previstos, s'aprova per unanimitat.

MOCIÓ EN DEFENSA DEL MODEL EDUCATIU I DE LA LLEI D'EDUCACIÓ DE CATALUNYA. S'aprova per unanimitat següent moció:

«El Tribunal Suprem espanyol ha dictat tres sentències que qüestionen el paper del català com a llengua vehicular de l'ensenyament a Catalunya, fet que ha estat ratificat per una interlocutòria del Tribunal Superior de Justícia de Catalunya, que estableix un termini màxim de dos mesos a la Generalitat per a convertir el castellà en llengua vehicular, juntament amb el català, als col·legis de Catalunya.

Aquestes resolucions requereixen a la Generalitat per a que adapti el sistema d'educació català a la situació creada per la declaració de la Sentència 31/2010 del Tribunal Constitucional, que considera segons aquesta resolució el castellà com a llengua vehicular de l'ensenyament a Catalunya juntament amb el català.

Considerem incoherents aquestes resolucions amb la pròpia Sentència del Tribunal Constitucional a la que fan referència, ja que la STC no declara inconstitucional el sistema d'immersió lingüística

ca. És més, hi ha sentències anteriors, de 1994 i 2010, que avalen el model català. En concret segons la STC 31/2010 el caràcter cooficial de les llengües i el principi de normalització lingüística de la llengua catalana han de comportar que les dues llengües oficials han de ser objecte d'ensenyament i que el català pot ser el centre de gravetat del sistema educatiu a Catalunya, sense que això signifiqui l'exclusió del castellà com a llengua d'ensenyament.

A més, el model educatiu català ha de garantir la igualtat, la cohesió social, i les competències lingüístiques dels diferents estaments de l'administració, tant en català com en castellà.

Pel que s'ha exposat, es proposa al ple l'adopció del següent acord:

Primer.- Donar suport a la Generalitat de Catalunya en totes aquelles actuacions que porti a terme per a defensar el català i el model educatiu de la nostra escola .

Segon.- Donar suport al model educatiu català, en llengua i continguts, així com a tota la comunitat educativa, que porta a terme una gran tasca, que ha de continuar sent un model d'èxit i cohesió social.

Tercer.- Donar trasllat d'aquesta moció als Grups Parlamentaris catalans i a la Generalitat de Catalunya.»

Ple de 10 de novembre de 2011

DESAFECTACIÓ D'UN TRAM DEL CAMÍ CA L'AMETLLER. La desafectació que es proposa ve acompanyada de l'afectació a l'ús públic d'un nou tram de camí de recent execució que garanteix la continuïtat del camí de ca l'Ametller i que per la seva amplada i estat del ferm millora substancialment el tram a desafectar, facilitant també l'accés a la carretera de la Bisbal d'Empordà a Fonteta mitjançant la connexió a la futura rotonda. S'aprova amb els vots a favor de CiU i l'abstenció del IGF-PM.

REVISIÓ DEL PLA DE PROTECCIÓ CIVIL DE FORALLAC I ACTUALITZACIÓ DE CÀRRECS. S'aprova per unanimitat.

DETERMINACIÓ DEL RÈGIM DE DEDICACIÓ EXCLUSIVA DEL CÀRREC DE 1er TINENT D'ALCALDE. S'aprova establir el règim de dedicació exclusiva del càrrec de primer tinent d'alcalde amb efectes del dia 1 de desembre de 2011, amb una retribució bruta anual de 8.988,00 euros. S'aprova amb els vots a favor de CiU i l'abstenció del IGF-PM.

ATORGAMENT AL DEPARTAMENT D'ENSENYAMENT D'UNA BONIFICACIÓ DE LA QUOTA DE L'ICIO PER LA INSTAL·LACIÓ D'UN MÒDUL AL CEIP FORALLAC. S'aprova amb els vots a favor de CiU i l'abstenció del IGF-PM.

Junta de govern de 27 de setembre de 2011

APROVACIÓ DEFINITIVA DEL PROJECTE REFÓS D'ORDENACIÓ D'ACCÉS A PERATALLADA.

SUBVENCIIONS

- AE Forallac (600 euros) per fer front a part de les despeses de participació en el campionat de lliga.
- Associació d'Amics de Fitor (1.600 euros) per fer front a part de les despeses d'organització de l'aplec.
- AECC-Catalunya contra el càncer,(100 euros)

Junta de govern de 26 d'octubre de 2011

APROVACIÓ DEFINITIVA PROJECTE DE CONSTRUCCIÓ D'UNA DEIXALLERIA.

Junta de govern de 22 de novembre de 2011

APROVACIÓ DEL PLEC DE CLÀUSULES REGULADORES DE LA CONCESSIÓ DEL BAR DEL LOCAL POLIVALENT DE PERATALLADA.

APROVACIÓ DEL PROJECTE DE SENYALITZACIÓ PATRIMONIAL DE FORALLAC. Ha estat redactat per l'arqueòloga Elisa Hernández i el pressupost d'execució per contracta és de 61.955,02 euros.

SOL·LICITUD A LA DIPUTACIÓ D'UNA SUBVENCIÓ PER A AL PROJECTE DE SENYALITZACIÓ PATRIMONIAL. Se sol·licita un ajut de 18.000 euros.

SUBVENCIIONS

- Fundació Esclerosi múltiple (100 euros).

registre

DEFUNCIONS

Vulpellac

MARCELINO PENA MENÉNDEZ (3/12)
AMPARO LEBEÑA CALDAS (8/12)

Retalls de la nostra història

Un casament medieval ben sonat

A mitjans del segle XIII hi hagué a Peratallada un casament realment sonat. Es van casar Guilleuma, pubilla de Peratallada, i Gilabert, hereu de la importantíssima baronia dels Cruïlles. S'unien, així, les dues famílies més riques i poderoses del Baix Empordà, i en el futur de les més importants del Principat. Gilabert i Guilleuma van viure al castell-palau de Peratallada i tingueren onze fills. Amb ells s'iniciaren diversos llinatges nobles que estengueren el nom dels Cruïlles fins i tot per València, Xàtiva i Sicília. En el llibre *El Baix Empordà, fantasia i realitat*, d'Artur Calsina i Majó, Josep Alabau i Coloma, Jordi Bassa i Esteve, Anna Brunet i Escrivà, Marissa Marcó i Castelló i editat pel Consell Comarcal del Baix Empordà, es recrea literàriament com es deuria haver viscut aquella jornada.

A Peratallada s'ha aplegat avui la flor i nata de la noblesa del Principat; és que aquest matí s'han casat a la capella del castell l'hereva del casal dels Peratallada amb l'hereu de la baronia de Cruïlles. Malgrat que el casament és fruit d'un pacte entre les dues famílies amb la finalitat d'unir llurs patrimonis, la Guilleuma i en Gilabert estan enamorats i se senten molt feliços. Tots dos són molt joves i tenen tota la vida per endavant. A trenc d'alba, el nuvi, muntat en un airós cavall que lluïa sella de gran festa, ha sortit del castell de Cruïlles cap a Peratallada acompanyat dels seus familiars, patges i homes d'honor i seguit per un gran comboi de carruatges guarnits amb domassos i flors.

Durant el trajecte, la gent dels pobles i masies s'han arrengrerat pel camí per veure la comitiva, aplaudir i desitjar felicitat al nuvi. Una vegada arribats a Peratallada, el nuvi i els més principals han entrat a l'església privada del castell. Poc després, precedida per tots els seus convidats i entre salmòdies i cants, ho ha fet la núvia, vestida de blanc.

Ha oficiat el Bisbe de Girona acompanyat pels abats de Cruïlles, Sant Feliu i Fontclara, uns quants canonges de la Seu i una munió de capellans i monjos de la comarca. En llocs destacats de la capella s'han assegut els pares dels nuvis i també els comtes d'Empúries i Besalú, els vescomtes de Girona i Peralada, els senyors de Foixà, Verges, Pals, Begur...

La cerimònia ha estat molt llarga, però ara ja ha finit. En aquests moments, en Gilabert i la Guilleuma es dirigeixen sota una pluja de pètals de rosa cap a la sala d'armes en la qual, assegut al tron, rebran els honors i felicitacions de tots els assistents a l'acte. Seguidament pujaran a la torre d'homenatge per fer-se visibles a la gran gentada que ha vingut a la festa i per rebre el seu vassallatge.

El dinar es farà al pati del castell, que ha estat acuradament engalanat. L'han preparat els cuiners de les dues cases ajudats per una munió de criats i servents. Ja fa dies que els ballesters abateren un gran nombre de perdius, tórtors, llebres i conills, i ahir els criats sacrificaren un munt de pollastres, capons, oques, xais i els dos vedells més grossos que hi havia a les terres del senyor de Peratallada. Molta d'aquesta carn ha estat cuïta a la brasa o a l'ast i adobada amb espècies i herbes aromàtiques. Però també han preparat altres suculents plats com oca amb peres, perdius a la col, capons farcits...

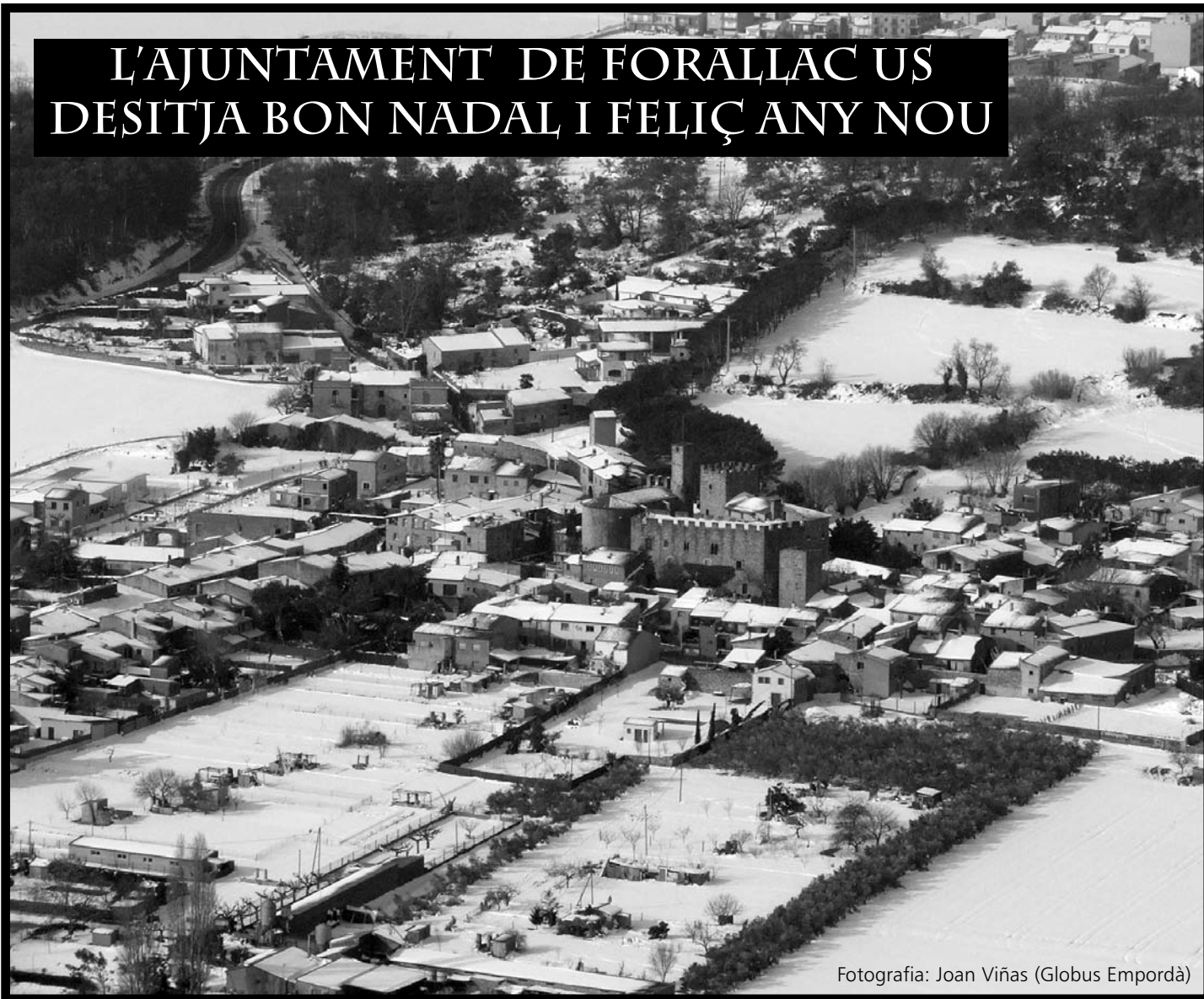
Tot serà molt ben presentat i abundós. Per poder-ho assaborir millor no hi faltaran els més acreditats vins que es cullen a l'Empordà i el pa més blanc que mai s'ha vist i, per arrodonir l'àpat, se servirà per postres melmelades, confitures, coques de mel i mató, arrop i tota classe de fruita del temps.

Animaran la festa trobadors vinguts de Provença que cantaran gestes passades i prediran dies de glòria i felicitat al nou patrimoni. També hi haurà bufons que, amb tota classe de jocs i acudits, faran les delícies de petits i grans.

La xerinxola durarà uns quants dies i el seu record, a l'Empordà, perdurarà molts anys.

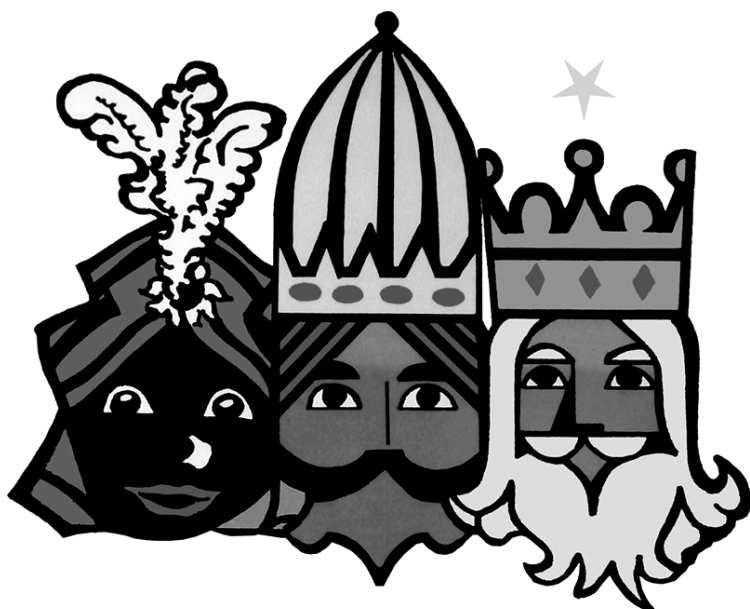


L'AJUNTAMENT DE FORALLAC US
DESITJA BON NADAL I FELIÇ ANY NOU



Fotografia: Joan Viñas (Globus Empordà)

CAVALCADA DELS REIS MAGS 2012



**DIJOUS, 5 DE GENER
FONTETA
19 H**

**Recorregut:
Carrer Fitor-Plaça Catalunya**

**A les 18.30 h els patges seran a la
Carpa Reial instal·lada al final del
carrer Fitor per recollir les cartes
que encara no s'hagin enviat.**